

Руководство пользователя
Техническая информация

RU



1. Информация о безопасности

Соблюдение требований, содержащихся в данном руководстве пользователя, является обязательным условием для бесперебойной и безопасной работы. Руководство пользователя лубрикатора simalube является частью этого документа. Оператор должен гарантировать, что только квалифицированный персонал работает с системой смазки, что руководство пользователя и необходимые инструкции по технике безопасности и техническому обслуживанию соблюдаются, а система смазки IMPULSE используется правильно и по назначению. Безупречная работа системы смазки обеспечивается только за счет использования рекомендованных смазок, оригинального ассортимента аксессуаров simalube и при соблюдении инструкции по монтажу и эксплуатации. В случае несоблюдения этих инструкций производитель не несет никакой ответственности за любой косвенный ущерб или потерю. После использования батареи подлежат только переработке; не используйте их повторно, не заряжайте, не открывайте и не бросайте их в огонь.

Система смазки simalube IMPULSE является самой современной системой и по своей природе безопасна в эксплуатации.

Опасность

Система смазки во время работы находится под давлением. Перед разборкой или техническим обслуживанием необходимо стравить давление в линиях и лубрикаторе. Безопасно это сделать можно ослабив газогенератор simalube. Используйте только новые, оригинальные упакованные батарейные блоки. Не открывайте упаковку батарейного блока до тех пор, пока не вставите ее в устройство. Правильное смазывание невозможно с использованными или разряженными батарейными блоками.

Предупреждение

- Никогда не демонтируйте лубрикатор simalube, находящийся под давлением до его опустошения. В противном случае в момент демонтажа давление газа может привести к неконтролируемому сбросу оставшейся смазки / масла из лубрикатора, в отсек для батарей.
- Убедитесь, что узел выдерживает максимальное давление системы.
- Используя шприц для смазки, избегайте избыточного давления при предварительном заполнении ИМПУЛЬСА.
- IMPULSE разрешается эксплуатировать только в сочетании с лубрикаторами simalube.
- Не подвергайте воздействию прямых солнечных лучей.
- IMPULSE нельзя мыть с помощью мойки высокого давления или пароочистителя.

2. Описание функции

- Поз. 1* simalube IMPULSE
- Поз. 2* Уплотнительное кольцо
- Поз. 3* Аккумулятор
- Поз. 4 Лубризатор simalube 60/125/250 мл
- Поз. 5 Газогенерирующий картридж

* Включено в поставку

simalube IMPULSE - это полностью автоматический электромеханический усилитель давления для использования с лубризаторами simalube. Усилитель давления IMPULSE устанавливается непосредственно в точку смазки или подключается к линии. Лубризатор simalube снабжает систему смазкой. Время дозирования от 1 до 12 месяцев устанавливается на лубризаторе simalube. IMPULSE не требует дополнительных настроек, поскольку количество / цикл смазки определяется автоматически. Усилитель давления преобразует непрерывно поступающую смазку в пакеты объемом около 0,5 мл и подает их под давлением до 10 бар. Эта функция контролируется логическим элементом управления, который имеет мигающий светодиодный индикатор (зеленый / красный) для отображения текущего режима работы. Питание подается от сменного батарейного блока. Усилитель давления можно использовать несколько раз. Усилитель давления IMPULSE защищен от чрезмерно высокого противодавления встроенным обратным клапаном.



3. Технические данные



	мм	Дюйм
a	G 1/4"	
b	Ø60	Ø2,36
c	10	0,39
d	75	2,95
e	130	5,12
f	169	6,65
g	262	10,31

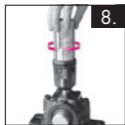
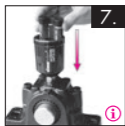
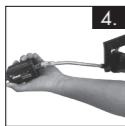
simalube IMPULSE	Автоматический усилитель давления для смазочного устройства simalube
Система привода	Электромеханическая
Источник питания	Аккумулятор * 6 В 2,3 Ач
Функциональный дисплей	Светодиодный индикатор состояния - зеленый / красный каждые 10 секунд
Объем подачи	Прибл. 0,5 мл за цикл (ИМПУЛЬС)
Рабочее давление	до 10 бар
Рабочая Температура	- 10 °С до +55 °С (14 °F до 131 °F)
Настройки времени	От 1 до 12 месяцев - определяется настройкой simalube
Скорость подачи смазочного материала	Зависит от размера и настроек лубрикатора: 0,17 до 8,3 мл / день
Объем лубрикатора	60 мл, 125 мл, 250 мл
Смазочный материал	Смазки до NLGI 2 или масло
Способ монтажа	В любом положении, без ограничений
Соединительная резьба	G 1/4" (со встроенным обратным клапаном)
Размеры корпуса	Ø 59 x 85 мм (ПЭТ полупрозрачный)
Вес	0,24 кг
Степень защиты	IP68 (пыле и водостойкий)
Гарантия и срок использования	3 года с даты производства или до тех пор, пока не будет опорожнено 1 250 мл смазочных материалов, что равно 10-ти simalube по 125 мл
Условия хранения	Рекомендуется при +20 °С (+/-5 °С)/+68 °F (+/-41 °F). Защищать от солнечного света и хранить в сухом месте (влажность <65%)

Пожалуйста, обратитесь к руководству пользователя simalube для получения информации относительно объема подачи, установки времени дозирования в зависимости от температурного коэффициента.

Онлайн-программа расчета (simalube / Calculation Pro) и онлайн-карта смазки (simalube / LubeChart) доступны на сайте www.simatec.com.

* Батарея должна заменяться каждый раз при замене лубрикатора.

4. Установка и запуск



IMPULSE должен устанавливаться только квалифицированным персоналом. Устройство необходимо защищать от влаги, ударов, грязи и пыли, беречь от воздействия прямых солнечных лучей. Требуется устанавливать IMPULSE таким образом, чтобы он оставался легко доступным. Устройство может быть установлено в любом положении. В случае сильных вибраций, жары или холода, необходимо использовать шланг для установки IMPULSE на расстоянии от точки смазки. Длина шланга не должна превышать четырех метров.

1. Пресс-масленку нужно удалить, предварительно очистив от загрязнений.
 2. При необходимости, следует вкрутить переходной фитинг, при этом, резьба на IMPULSE / переходном фитинге должна быть загерметизирована с помощью ленты PTFE или подходящего герметика.
 3. Перед установкой IMPULSE узел смазки и магистраль должны быть хорошо смазаны с помощью смазочного пистолета.
 4. Заполните IMPULSE с помощью шприца для смазки и заправочного фитинга 290.3015 до тех пор, пока на конце резьбы не появится смазка. **Внимание:** при заполнении не превышать давление 2 бар.
 5. Слегка смажьте уплотнительное кольцо на IMPULSE.
 6. Вкрутите IMPULSE в точку смазки.
Логотип simalube IMPULSE должен быть обращен в **i** зону видимости, поскольку светодиодный функциональный дисплей расположен под логотипом.
- Запуск смазочного устройства.
- Пожалуйста, ознакомьтесь с руководством **i** пользователя simalube, в котором объясняется, как правильно запускать лубрикатор simalube.
7. Теперь батарейный блок можно вставить.
Всякий раз должен быть использоваться только **i** новый батарейный блок
Зеленый светодиод мигнет 2 раза и тем самым **i** обозначит, что IMPULSE вошел в режим запуска.
Если батарейный блок уже использовался, красный **i** светодиод мигнет 2 раза, обозначая необходимость установить новый батарейный блок.
 8. Затем лубрикатор simalube навинчивается в IMPULSE, который фиксирует батарейный блок на месте и, таким образом, активирует устройство.

После этого насос IMPULSE переходит в рабочий режим.

5. Рабочий дисплей

По истечении некоторого времени лубрикатор simalube станет непрерывно снабжать смазкой IMPULSE, и устройство переключится в нормальный рабочий режим. Зеленый светодиод мигает каждые 10 секунд в течение всего времени дозирования. Ошибки обозначаются мигающим красным светодиодом. Состояние ошибки индицируется, пока причина вызвавшая ее, не устранена. Если ни один из светодиодов не мигает, то это означает, что устройство не работает, неисправно или аккумулятор полностью разряжен. Проверки рекомендуется проводить еженедельно, если установлено время подачи 1 месяц, каждые 2-3 недели для периода подачи 3 месяца и ежемесячно для периода подачи более 3 месяцев.

Функциональный светодиодный дисплей (под логотипом IMPULSE):

Зеленые светодиоды мигают (каждые 10 секунд)	Красные светодиоды мигают (каждые 10 секунд)
1 × ОК - нормальная работа	1 × нет смазки - лубрикатор пуст
2 × режим запуска (дождитесь, пока сималубе прокачает смазку)	2 × низкий заряд батареи
	3 × давление в системе слишком высокое (> 10 бар)
	4 × Насос заблокирован
	5× Насос выработал свой ресурс

6. Замена лубрикатора

1. Открутите пустой лубрикатор и замените на новый или снова наполните его. При этом следуйте инструкциям в руководстве пользователя simalube.
2. Извлеките использованный батарейный блок и замените его новым.
3. Проверьте и очистите уплотнение на IMPULSE, прежде чем вставлять новый батарейный блок. IMPULSE не требуется выкручивать из точки смазывания так как он может быть многократно использован.
4. Для получения дополнительной информации см. Раздел 4. Установка и запуск, начиная с пункта 5.

7. Утилизация

Использованные батарейные блоки и газогенераторы simalube должны быть переработаны так же как утилизируют батареи. Не используйте повторно, не заряжайте, не открывайте и не бросайте батареи в огонь. Устройство IMPULSE (без батарейного блока) следует утилизировать в соответствии с Директивой 2012/19 / EU (WEEE). Защищайте окружающую среду, перерабатывая ценные ресурсы и соблюдайте директивы вашей страны по утилизации.

8. Техническое обслуживание

IMPULSE не требует технического обслуживания. При замене лубрикатора проверьте корпус и прокладку и протрите их. Если в корпусе IMPULSE появляются трещины, устройство следует утилизировать.

9. Устранение неисправностей

Неисправности	Возможная причина	Способ решения
IMPULSE не запускается и светодиод не мигает ➤ Не смазывает!	Аккумулятор не вставлен или аккумулятор полностью разряжен.	Вставьте новый аккумулятор (см. раздел 6)
Красный светодиод мигает 1х ➤ Не смазывает!	Лубрикатор simalube пуст. Газогенератор simalube не был активирован. Установлен длительной период подачи или низкая температура задерживают запуск simalube.	Заменить лубрикатор (см. раздел 6) Установите газогенератор на нужное время подачи (1–12 месяцев). Установите период подачи на 1 месяц. Через один день, устройство наберет необходимое давление, и после этого необходимо установить требуемый период подачи. Если это не поможет, замените лубрикатор.
Красный светодиод мигает 2х	При запуске: установлен разряженный блок батарей. Во время работы: заряд батареи слишком низкий / слабый.	Вставьте новый блок батарей Устройство работает. Тем не менее, рекомендуется более частые проверки.
Красный светодиод мигает 3х	Рабочее давление: > 10 бар. Проблема в точке смазки или в линии	Устройство работает, давление слишком высокое, нормальное функционирование не обеспечено. Проверьте точку смазки.
Красный светодиод мигает 4х ➤ Не смазывает!	Засорен канал Насос механически заблокирован или неисправен.	Выкрутите IMPULSE не снимая лубрикатор. Осмотрите точку смазки на предмет ее засорения и очистите. Установите IMPULSE вместе с лубрикатором обратно. Замените устройство.
Красный светодиод мигает 5 Не смазывает!	Насос выработал ресурс	Замените устройство.

10. Запчасти, аксессуары

230.1000	simalube IMPULSE 10 бар	290.2000/м	Трубка 8/6 мм
230.5000	Батарейный блок 6 V/2.3 Ah	290.2002/м	Трубка 8/6 мм для температур до 260 °C
290.1015	Фитинг переходной G 1/2 "R 1/4"	220.5006	Газогенерирующий картридж 60 мл
290.2082	Монтажный кронштейн	220.5008	Газогенерирующий картридж 125 мл
290.3015	Prefill nipple IMPULSE	220.5010	Газогенерирующий картридж 250 мл

Декларация соответствия ЕС

simatec ag

Stadthof 2, CH-3380 Wangen a. Aare, Switzerland

Декларирует что

усилители давления для автоматизированной системы смазывания
simalube IMPULSE

были разработаны и изготовлены в соответствии со следующими
директивами Европейского парламента и Совета

Directive 2006/42/EC

Directive 2011/65/EU

Directive 2014/30/EU

в результате чего были применены следующие стандарты:

EN ISO 12100: 2010

EN 61000-6-2: 2005

EN 61000-6-4: 2007/A1: 2011

Wangen a. Aare, 01.03 2019



Миша Н. Вайссманн, Управляющий директор / Генеральный директор

Изготовлены по:

simatec ag

Stadthof 2, CH-3380 Wangen a. Aare

www.simalube.com